

La M.A.D House

abre sus puertas

MB&F





La M.A.D House abre sus puertas



MB&F establece su nueva sede en una casa centenaria de Ginebra

—¿Cómo sabes que yo estoy loca? —dijo Alicia.
—Tienes que estarlo —dijo el Gato—, o no habrías venido aquí.

Alicia en el país de las maravillas (1865), Lewis Carroll

La búsqueda de un nuevo hogar

¡El universo de MB&F se expande! En otoño de 2022, mientras se inauguraba el primer MB&F LAB en Singapur y se preparaba un segundo LAB en París, el equipo de MB&F estaba ocupado a la vez con otro asunto algo más cerca de casa: la nueva M.A.D.House de Ginebra.

Durante años, las instalaciones de MB&F estuvieron repartidas entre dos ubicaciones. Por un lado, estaba la M.A.D.Gallery de la Rue Verdaine, en pleno centro histórico de Ginebra y, por otro, el taller principal en el Boulevard Helvétique, a unos minutos a pie de la M.A.D.Gallery. Sin embargo, tanto la M.A.D.Gallery como las oficinas del Boulevard Helvétique se estaban llenando cada vez más, por lo que era el momento de reunir a todo el mundo bajo un mismo techo.

A finales del 2019, empezó la búsqueda de unas oficinas más grandes, unas que pudieran acoger a todos los departamentos de la empresa de manera que pudieran interactuar fluidamente, sin obstáculos, como una organización creativa. Esa era la parte logística de la cuestión. Desde un punto de vista más filosófico, la nueva ubicación también debía reflejar los valores de MB&F y hacia dónde se dirigía el trabajo de su gente. La búsqueda consistía en encontrar un nuevo hogar para el equipo de MB&F.

La misión estuvo paralizada durante gran parte del 2020 y volvió a retomarse a finales de año, pero, incluso tras muchos meses de visitar propiedades, ninguna encajaba del todo. Algunos lugares eran grandes y nuevos, pero demasiado fríos y corporativos. Y, como hablamos de Ginebra, algunos espacios que sí eran adecuados eran también extremadamente caros y excedían el presupuesto. Mientras visitaba otro bloque de oficinas más, esta vez en Carouge, un pueblo justo al sur de Ginebra, a Maximilian Büsser le llamó la atención una casa grande y antigua en el terreno de al lado.

La búsqueda de un nuevo hogar

Una joya de la arquitectura histórica de Ginebra

Una colmena zumbante de creatividad

Ni una pared desnuda

Para mayor información por favor contacte a:
Charris Yadigaroglou
cy@mbandf.com
Arnaud Légeret
arl@mbandf.com
MB&F SA, Route de Drize 2,
CH-1227 Carouge, Suiza
+41 22 508 10 38





La M.A.D House abre sus puertas



Una joya de la arquitectura histórica de Ginebra

La fachada de la casa, construida entre 1907 y 1908, desprendía historia y carácter, aunque en aquel momento necesitaba reparaciones y estaba ocupada por un negocio local que había dividido el interior, de tres plantas, en espacios de trabajo estrictamente funcionales, llenándolos de archivadores, cables de teléfono enredados y escritorios repletos de papeles. Pero había potencial en esas tres plantas (o cuatro, si se incluía el sótano), lo que bastó para justificar una segunda visita. Junto con los directores de producción (Serge Kriknoff), de marketing (Charris Yadigaroglou) y ventas (Thibault Verdonckt) de MB&F, Max se puso a imaginar cómo podría transformarse el espacio.

Y la M.A.D.House empezó a tomar forma, pasando del mundo de los sueños al mundo real.

En el año y medio que duraron las reformas y reparaciones, se restauró totalmente el tejado y se hizo una remodelación completa del interior. La propiedad que se convirtió en la M.A.D.House era originalmente un proyecto conjunto del famoso arquitecto Edmond Fatio (1871-1959), de Ginebra, y de Charles Meysson (1869-1947), de Lyon. Se diseñó para ser la casa privada de una familia adinerada de empresarios industriales y ganó un premio de arquitectura en el año en que se terminó. Su construcción, en un estilo conocido como Heimatstil, se caracteriza por una interpretación romántica de la arquitectura histórica, un profético guiño a sus futuros ocupantes, que repiensen y reinterpretan la relojería tradicional para adaptarla a la época actual. El exterior, de entramado de madera con paredes de piedra rústica, recuerda a los castillos y los edificios de los libros ilustrados de folklore, una morada apropiada para una empresa cuyas creaciones se inspiraban, en un principio, en las mitologías de la ciencia ficción y la fantasía. La casa, que fue recientemente incluida en la lista de edificios protegidos del Patrimonio Suizo, pasó a estar completamente gestionada por MB&F en 2022, cuando la empresa se mudó a las instalaciones y declaró la M.A.D.House su nuevo hogar.

La búsqueda de un nuevo hogar

Una joya de la arquitectura histórica de Ginebra

Una colmena zumbante de creatividad

Ni una pared desnuda

Para mayor información por favor contacte a:
Charris Yadigaroglou
cy@mbandf.com
Arnaud Légeret
arl@mbandf.com
MB&F SA, Route de Drize 2,
CH-1227 Carouge, Suiza
+41 22 508 10 38





La M.A.D House abre sus puertas



Una colmena zumbante de creatividad

Se requiere un cierto tipo de visión —algunos dirían locura— para abarcar el pasado, el presente y el futuro a la vez. Como los relojes de MB&F, la M.A.D.House tiene elementos de los tres: está enmarcada en una arquitectura histórica, llena de objetos que cuentan la historia del arte relojero contemporáneo y habitada por un equipo decididamente orientado a lo que está por venir.

La mayoría de días, la casa apenas puede contener la oleada de creatividad que se genera entre sus paredes. Es el tipo de actividad que se esperaría al tener a 40 personas juntas concentradas en la singular tarea de construir y hacer crecer una empresa como MB&F. Varias puertas exteriores dan a un patio interior con escalera central, creando una convergencia de movimiento, una confluencia que zumba y vibra con idas y venidas. Hay incluso un pasaje oculto tras las escaleras, un evocador artefacto del diseño original de la casa, construido para aquellos que tienen prisa y están demasiado ocupados como para hacer todo lo que les ocupa. (Al tomar este camino escondido, casi esperaríamos encontrarnos con un conejo blanco, mirando inquieto su reloj de bolsillo).

En la planta baja, los relojeros ensamblan movimientos en mesas de trabajo construidas a medida en estancias inundadas de luz natural, revestidas de paneles de madera y baldosas de cerámica pintadas a mano de la época en la que se construyó la casa. También en la planta baja, una zona de recepción se hace eco del concepto estético de la M.A.D.Gallery y conduce a la escalera central, con pilares de barandilla que aún conservan los grabados originales de 1908. Las plantas superiores acogen las oficinas de los departamentos, con el equipo de creación de productos en la planta más alta, creándose así un flujo orgánico de movimiento que atraviesa todas las alturas.

La búsqueda de un nuevo hogar

Una joya de la arquitectura histórica de Ginebra

Una colmena zumbante de creatividad

Ni una pared desnuda

Para mayor información por favor contacte a:
Charris Yadigaroglou
cy@mbandf.com
Arnaud Légeret
arl@mbandf.com
MB&F SA, Route de Drize 2,
CH-1227 Carouge, Suiza
+41 22 508 10 38

www.mbandf.com





La M.A.D House abre sus puertas



Ni una pared desnuda

La luz y el espacio son bienes preciados en cualquier entorno de oficinas, y la M.A.D.House está llena de ambos gracias a su ubicación en medio de una parcela verde despejada de tres hectáreas. Por la casa hay esparcidos objetos y artefactos del universo MB&F, desde el reloj Jean Kazès en la escalera central a las láminas con fotografías de Marc Ninghetto, Ulysse Fréhelin y otros artistas en las paredes y estanterías.

La escalera central se ha convertido en una galería de exposiciones que exhibe de forma rotatoria a artistas que se turnan para decorar con su visión las paredes blancas. El primer artista en dejar su huella en la M.A.D.House de esta manera es Maxime Schertenleib, un ilustrador y dibujante de cómics suizo conocido por sus paisajes urbanos detallados y rebosantes de actividad humana. Saliendo de la casa, nos saluda una escultura exterior de viento, el trabajo del escultor cinético estadounidense Anthony Howe. Sus creaciones juegan con la geometría y la dinámica de fluidos, y se mueven y balancean con el viento produciendo ondas metálicas, mostrando a los visitantes de la M.A.D.House un pequeño adelanto de las creaciones hipnotizantes que cobran vida en el interior.

MB&F se trasladó a la M.A.D.House a finales de 2022, llenando la casa centenaria de actividad, creatividad y la dosis justa de locura. Seis meses más tarde, en 2023, la marca abre oficialmente sus puertas para recibir visitantes, amigos de MB&F y otros locos peregrinos.

Para visitar la MB&F M.A.D.House, acceda a <https://www.mbandf.com/en/mbandf/visit> o póngase en contacto con nosotros escribiendo a visit@mbandf.com.

Para mayor información
por favor contacte a:
Charris Yadigaroglou
cy@mbandf.com
Arnaud Légeret
arl@mbandf.com
MB&F SA, Route de Drize 2,
CH-1227 Carouge, Suiza
+41 22 508 10 38





La M.A.D House abre sus puertas



Folder de contenido

Haga click aquí para acceder a boletines de prensa en otros idiomas
+ todas las imágenes de producto (baja y alta resolución).



M.A.D House
Exterior view



M.A.D House
Exterior view



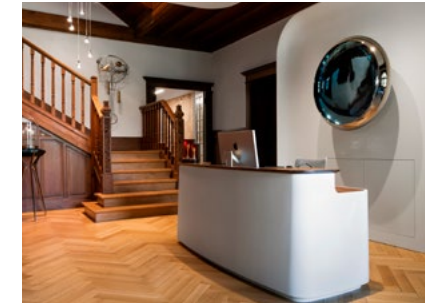
M.A.D House
Exterior view



M.A.D House
Villa Copplier, 1907



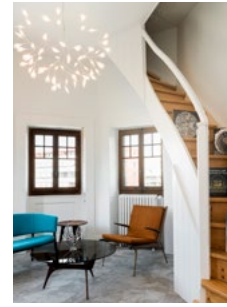
M.A.D House
Villa Copplier, 1907



M.A.D House
Interior view



M.A.D House
Interior view



M.A.D House
Interior view



M.A.D House
Interior view



M.A.D House
Workshops



M.A.D House
Workshops



M.A.D House
Workshops



M.A.D House
Workshops



M.A.D House
Workshops



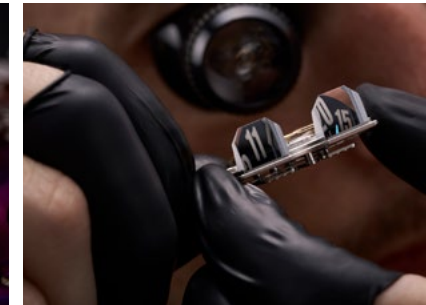
M.A.D House
Workshops



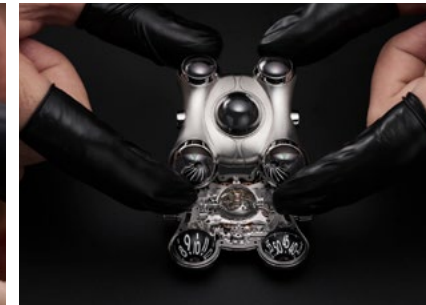
M.A.D House
Workshops



M.A.D House
Workshops



M.A.D House
Workshops



M.A.D House
Workshops



M.A.D House
Movie

La búsqueda de un nuevo hogar

Una joya de la arquitectura histórica
de Ginebra

Una colmena zumbante de
creatividad

Ni una pared desnuda

Para mayor información
por favor contacte a:
Charris Yadigaroglou
cy@mbandf.com
Arnaud Légeret
arl@mbandf.com
MB&F SA, Route de Drize 2,
CH-1227 Carouge, Suiza
+41 22 508 10 38

www.mbandf.com



Follow us on social media @mbandf



WECHAT